

P  
r  
o  
g  
r  
a  
m  
a  
  
E  
l  
e  
c  
t  
o  
r  
a  
l



Rubén Arroxo

#PARAQUELUGOFUNCIONE

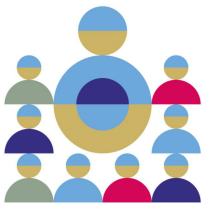


coas  
ideas  
claras



BLOQUE  
NACIONALISTA  
GALEGO

ELECCIÓN MUNICIPAL 2019 LUGO



Eleccións Municipais 2019  
Programa electoral do **BNG** de Lugo



Queremos, desde o Bloque Nacionalista Galego, presentarvos as propostas de goberno que cremos que farán do noso Concello un lugar acolledor e agradable para vivir, onde calquera persoa, independentemente das súas condicións, poida desenvolver a súa vida, sen trabas arquitectónicas nin de outro tipo, xa que pretendemos facer do Concello de Lugo, un lugar accesible en tódolos ámbitos.

Queremos construír unha Galiza de cidades, rural e vilas con servizos de calidade; con tecido económico vivo e emprego; con calidade de vida, e con capacidade para decidir o seu presente e o seu futuro en aras do benestar de todo o noso pobo.

En representación do Bloque Nacionalista Galego, e de tódalas persoas que me acompañan nesta candidatura, convidovos a coñecer as nosas propostas, e a participar nos diferentes actos que nesta campaña imos celebrar, para facer entre todos e todas un Concello e unha cidade moderna, avanzada e sempre respetuosa coa nosa historia e patrimonio.

Un saúdo

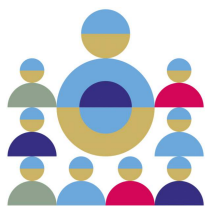
Rubén Arroxo

Os concellos constitúen o primeiro e decisivo paso no que o BNG pode desenvolver políticas nacionalistas e verdadeiramente transformadoras, que melloren a vida das clases populares, que contribúan para facer medrar a cohesión social e a autoestima do noso país. Porque os concellos como institución tamén poden e deben implicarse na defensa da Galiza, da nosa lingua, da nosa cultura, da igualdade real de xénero, da democracia e dos dereitos nacionais do noso País e dos dereitos individuais que como persoas temos dentro da sociedade. O BNG ten propostas para un cambio transformador do noso concello, nos diferentes eidos.

## **Políticas Sociais e emprego**

A creación de emprego é un dos piares para o desenvolvemento do noso Concello, para que a xente nova non teña que seguir emigrando, cunha consideración especial polos colectivos vinculados a capacidades diferentes e polas persoas en risco de exclusión social .

- A resolución dos diferentes contratos actualmente caducados é prioritaria para unha xestión económica eficiente para as arcas municipais e tamén para un bo funcionamento dos servizos.
- A xestión e control das concesionarias de contratos públicos é imprescindible para un servizo de calidade á veciñanza. De xeito transparente e firme o Concello ten que ter un control sobre a calidade dos servizos prestados, atención ao cidadán, calidade do emprego xerado, etc..
- O conxunto da xestión documental dos diferentes procedementos que dependen da administración local teñen que ser exemplo de rapidez, eficacia e resolución en prazo. Impulsarase unha dixitalización total dos procedementos e reforzarase con medios humanos e técnicos a eficacia e resolución de todos os procedementos.
- Promoción da economía local. Utilización de ferramentas fiscais locais para impulsar o aluguer de baixos comerciais a pequenas e medianas empresas, loitando contra a especulación.
- Axudas á contratación. As axudas á contratación implementadas polo Concello deben adaptarse ás necesidades reais das pequenas empresas de Lugo. Non ten sentido axudas a fondo perdido que terminan sen continuación laboral e sen aportar valor engadido as PEMES
- 
- Lugo, motor da economía sustentable vinculada ao rural. A Praza de Abastos debe converterse nun espazo estratéxico de dinamización e impulso da economía sustentable vinculada á alta calidade dos produtos da nosa provincia. Situada no centro de Lugo



Eleccións Municipais 2019

Programa electoral do **BNG de Lugo**

débese converter en referencia de alto nivel. A promoción da comercialización, o uso total dos espazos polo comercio e polo consumidor debe ser obxectivo prioritario.

Impulsarase como Feira de referencia a actual de Nadela, facilitando de xeito gratuíto o seu acceso mediante transporte público, dinamizando con actividades e impulsando a exposición e venda de produtos de calidade da nosa provincia.

- Implicación na formación e adquisición de competencias profesionais. O Concello planificará o apoio á cidadanía con programas de formación e adquisición de competencias profesionais as que actualmente demanda o mercado. Resulta clave de cara a inclusión laboral e social o asesoramento e apoio para acceder con éxito aos recursos formativos e a adquisición de competencias.
- Organización dos Servizos Sociais. É imprescindible facer un diagnóstico das distintas zonas encadradas en cada Centro Social, coa finalidade de determinar as problemáticas e os distintos perfís de usuarios/as, debéndose implementar unha programación adaptada a cada zona, con programas específicos cando así se requira.
- É preciso contar cun organigrama claro e garantir un mínimo de persoal por centro, con axilidade á hora de cubrir baixas polo que deben existir as listas actualizadas de traballadores/as para ese fin.
- É fundamental unha cobertura áxil dos programas obrigatorios de servizos sociais, cuxa obrigaición de informar e tramitar corresponde en exclusiva ao Concello.
- Servizo de Urgencia Social. Debe existir unha prevaloración para derivar os casos que non permiten demora a un servizo de atención inmediato. É necesario ampliar o horario de atención ás tardes.
- Para que funcionen os centros sociais como verdadeiros motores de dinamización social é clave que, cando menos algún deles, oferten espazos para actividades autoorganizadas como para actividades programadas polo mesmo centro en horarios fora das xornadas laborais habituais da poboación (tarde-noite e fins de semana). A xestión de usos dos espazos pola veciñanza e os colectivos sociais debe ser rápida, fácil e facilitadora, simplificando os procedementos burocráticos o máximo posible. Os/as técnicos/as de animación sociocultural deben ter un papel relevante na dinamización social das zonas tendo como centro de referencia o propio Centro Social para toda a poboación de dita zona. É preciso unha avaliación e control desta calidade das actividades.
- Servizo Municipal de Voluntariado Social. O Concello terá un papel activo no impulso e apoio ao voluntariado social mediante formación, derivación e impulso deste motor de

solidariedade e compromiso por parte dos colectivos sociais e a poboación.

- Tratamento integral. Lugo conta con zonas moi poboadas onde a calidade de vida está relacionada con moitas outras áreas de xestión alleas, a priori, aos servizos sociais: parques infantís, infraestruturas básicas, accesibilidade, transporte público, etc. Resulta necesario a coordinación de varias áreas para abordar de xeito integral e programado actuacións que melloren os espazos de convivencia de toda a veciñanza.
- Aplicación de cláusulas sociais nos pregos de contratación.

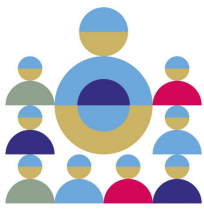
## **Igualdade**

- Aposta pola transversalidade total das políticas feministas nas diferentes áreas do Concello de Lugo.
- Debe de haber unha dotación de recursos suficiente para que a Casa da Muller poida dar un servizo de atención que a poboación necesita (debe ter unha atención integral ás mulleres as 24 h), e do mesmo xeito observar o bo funcionamento dos pisos de acollida, e unha boa coordinación da Casa da Muller cos Centros Sociais.
- Traballar na formación do funcionariado en cuestións de xénero. Prioridade absoluta na loita contra a violencia de xénero. Fortalecer as medidas de protección incrementando o grao de implicación da sociedade (campañas de prevención, sensibilización e educación para a mudanza de valores e actitudes en todos os ámbitos, reforzamento da participación cidadá contra a violencia machista, incrementando o traballo con adolescentes.
- Darlle contido ó Foro de Igualdade, fomentando tamén así a participación das Asociacións e as actuacións do mesmo.
- Reivindicar dende o concello a necesidade de dotar a Lugo dun xulgado específico de violencia de xénero.

## **Mobilidade**

Queremos acadar un concello amable, onde a accesibilidade e a comodidade para vivir sexa para tódalas persoas por igual, cunha especial consideración ás persoas con discapacidade e aos colectivos vulnerables.

- Creación dun servizo de taxi a demanda para as zonas do rural ás que non chega o bus. Un sistema que permitirá cubrir o transporte público na totalidade do territorio municipal, conseguindo así que todas as persoas, independentemente do lugar no que vivan,



Eleccións Municipais 2019  
Programa electoral do **BNG de Lugo**

poidan desprazarse co prezo do billete de bus urbano.

- Incrementar as zonas peonís en toda a cidade e establecer medidas para que se respeten as zonas de convivencia entre peóns e vehículos, creando zonas de tráfico calmado e regulando os estacionamentos cun sistema gratuíto. Nesta liña levaremos adiante a peonalización a curto prazo da Mosqueira, o espazo dentro de murallas (salvo entradas a aparcadoiros públicos) e o tramo de Camiño Real entre a Ronda da Muralla e rúa Concepción Arenal; e nun prazo de 8 anos a peonalización de case a totalidade da Ronda da Muralla, creando as infraestruturas necesarias para podela levar adiante.
- Potenciar o uso da bicicleta e os medios de transporte alternativos, recuperando o rebiciclado e unha maior instalación de aparcadoiros de bicicletas, incluíndoos cubertos.
- Levar adiante medidas de calmado de tráfico, limitación a 30km/h de todas as rúas urbanas (salvo avenidas estratéxicas) e instalación de pasos de peóns elevados.
- Retirada da maior parte dos semáforos da Ronda da Muralla de forma inmediata e instalación de rotonda diante da porta de San Fernando.
- Promover a finalización do itinerario da “2ª Ronda” no tramo entre Camiño Real e a Ronda do Carne.
- Apostar por un transporte público eficiente e adaptado ás necesidades e usos da veciñanza, optimizando as liñas para dar servizo a toda a cidade.
- Habilitar un sistema de paradas a demanda nas rutas “nocturnas” do bus.
- Posta en funcionamento da APP e paneis electrónicos do bus urbano.
- Cobertura de bus no eixo norte-sur cunha frecuencia de 15 minutos.
- Incremento de aparcadoiros disuasorios. Creación dun novo aparcadoiro no entorno da avenida de Fontiñas.
- Poñer en marcha itinerarios escolares seguros para que @s nen@s gocen de maior liberdade e seguridade na rúa.

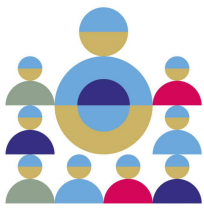
## **Un urbanismo ao servizo das persoas**

- Revisión do PXOM tendo en conta as necesidades das persoas e a realidade de Lugo, respectando o entorno natural e sendo responsables coa previsión demográfica. Facer do noso concello un lugar accesible para todas as persoas.
- Apostar pola rehabilitación e a rehabilitación incentivando a través de medidas fiscais e de promoción pública a recuperación dos barrios máis deprimidos urbanísticamente.
- Liderar proxectos entre administracións para facer fronte á degradación de barrios. Nesta liña apostaremos polo ARRU (Área de Rehabilitación) da Milagrosa, e algún noutro barrio, promover a execución de obras a través do ARI do casco histórico, e esixir á Xunta de Galiza que finalice a rehabilitación da Tinería.
- Revisión do PEPRI de cara a actualizalo, especialmente no referente a uso de materiais máis modernos.
- Aposta por medidas de transformación estética con respecto as edificacións existentes, especialmente nas medianeiras, creando programas de pintado de murais artísticos.
- Plan de recuperación urbana e de humanización do entorno do Camiño Primitivo, que permita adecentar o seu espazo respectando o valor patrimonial, histórico e natural.
- Incremento do IBI ás vivendas baleiras e a propietarios a partir da terceira vivenda.
- Plan de eliminación de tapóns urbanísticos. Nalgúns puntos da cidade segue existindo elementos que impiden unha accesibilidade real e que deben ser eliminados.
- Promover que a Xunta de Galiza execute as obras de recuperación do Cuartel de San Fernando.
- Execución da sentenza, relativa ás obras dos edificios da unidade CS-5 coñecidos como Garañón.

## **As infraestruturas que Lugo precisa**

- O concello será a ferramenta para procurar ante outras Administracións a construción e mantemento das infraestruturas viarias e ferroviarias precisas para Lugo. Nesta liña esixiremos unha conexión directa con Santiago de Compostela e a modernización do tramo Lugo - Monforte e Lugo - A Coruña.





Eleccións Municipais 2019

Programa electoral do **BNG de Lugo**

- Defender o mantemento óptimo das infraestruturas existentes e valorar a construción de novas infraestruturas antes de acometer obras innecesarias.
- Esixir das administracións competentes un trato cando menos igualitario na execución de obras e proxectos.
- Mantemento acaído dos víais e accesos.
- Plan de eliminación de barreiras arquitectónicas.
- Promoverase o soterramento do cableado no ámbito urbano, de forma prioritaria no casco histórico.
- Renovación e ampliación dos sistemas de evacuación de augas pluviais nos puntos onde están a darse problemas de inundacións reiteradas.
- Construcción dunha pasarela que una o ascensor de Fontiñas co centro de saúde de San Roque.

## **Participación**

Apostamos pola participación da veciñanza na actividade do Concello, a través de orzamentos participativos, e a través de foros veciñais que participen nos diferentes eidos, para a creación de plans diversos, facendo unha aposta real pola igualdade, a cultura, o deporte, etc....

- Recuperación do dereito a participar nos plenos do Concello dos colectivos sociais que teñan relación directa cos temas a debater.
- Establecer políticas transversais de planificación con perspectiva de xénero, incluíndo o urbanismo, as infraestruturas, o deporte, a cultura, etc... Promover medidas para obter unha participación equilibrada das mulleres en todos os planos e co mesmo nivel de responsabilidade e representatividade
- Normalizar o uso dunha linguaxe non sexista nas comunicacións da Administración local, velando tamén polo coidado no uso da imaxe das mulleres.



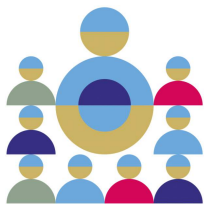
## **Por unha política cultural ampla e diversa**

Readaptar o uso dos espazos públicos en función das súas características e optimizar os recursos destinados ao asociacionismo

- Promover os contidos culturais vencellados ao país na programación de todas as accións que se organicen dende o concello
- Favorecer a dinamización cultural dos barrios e parroquias a través de programación específica, así como facilitar medios de divulgación da actividade cultural que se xere por parte de entidades e asociacións e actuar como axente de coordinación da actividade cultural promovida polas diferentes institucións, tamén na divulgación da Muralla e do Camiño Primitivo
- Actuar como valedor e protector do patrimonio histórico-artístico de Lugo. Esixir a realización do proxecto de rehabilitación do Cuartel de San Fernando.
- Establecer programas transversais de promoción do uso da lingua, facendo campañas específicas, tendo especial atención á mocidade.
- Acometer proxectos de sinalización de elementos de interese turístico en todo o territorio do concello
- Promover a actividade teatral coa posta en marcha dunha Escola Municipal de Teatro e traballar na inclusión do concello de Lugo nos itinerarios teatrais, para que contemos cunha oferta teatral importante.
- Incrementar a aposta musical da Escola Municipal de Música e apostar pola música na rúa.
- Eliminar a simboloxía franquista do rueiro, cumprindo estrictamente a Lei da Memoria Histórica.

## **O futuro de Lugo, a súa mocidade**

- Execución da moción presentada polo BNG e aprobada en pleno para abrir os patios dos colexios en horario non lectivo para a práctica de deporte.
- Instalación de 8 canchas ao aire libre en diferentes barrios da cidade.



Eleccións Municipais 2019

Programa electoral do **BNG de Lugo**

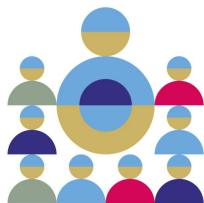
- Ampliación do número de locais de ensaio
- Creación dunha liña de bus nocturno os venres e sábados para facilitar a mobilidade sen recurrir ao coche desde as zonas de festa. 1 ou 2 cada noite e que permita para fóra das paradas estipuladas.
- Recuperación dun modelo semellante ao que no seu día foi o Elixé a túa noite. Crear unha alternativa de ocio para a mocidade os venres e sábados pola noite. Abrir as pistas de deportes e as piscinas, obradoiros, torneos de videoxogos... Diversas actividades que poidan ser de interese para a mocidade, cunha difusión ao alcance de tódalas persoas (Soportes dixitais, cartelería nos centros de ensino...)
- Promoción de torneos 3x3
- Creación de contido para os universitarios na casa da Xuventude e difusión correcta da oferta. Torneos de fútbolín, dardos, videoxogos, concertos ao vivo... Posibilidade de crear unha sala de ensaio. Urbanizar a rúa da Casa da Xuventude.
- Promover o asociacionismo xuvenil. Facilidade na cesión de locais.
- Promoción da oferta cultural para a xente moza. Cultura a medida para todas as idades, especialmente nese tramo de idade entre os 12 e os 18 anos.
- Realizar campañas sobre igualdade de xénero, sexualidade segura, diversidade sexual, enfermidades habituais nesta idade (anorexia, bulimia..)
- Prestar a través de Evislusa un servizo de información sobre vivenda, para que a mocidade de Lugo poidan coñecer prezos, condicións legais, etc. á hora de adquiriren unha vivenda, tanto en alugueiro como en propiedade

### **A práctica deportiva ao alcance de todas as persoas**

- Lugo, cidade do turismo deportivo. O grande número de instalacións deportivas, á que se vai incluír un rocódromo olímpico dos mellores de Europa, ten que permitir que o noso concello aposte polo turismo deportivo coa organización de campionatos de alto nivel de diversos deportes e de eventos de formación para adestradores e técnicos deportivos.
- Incremento importante partidas económicas para o mantemento das instalacións. A día de hoxe Lugo conta cun número considerable de instalacións deportivas, malia todo o seu estado é moi mellorable, cunha importante cantidade de material moi deteriorada,

en parte causada polo abandono durante bastante tempo. Ante isto sería preciso un incremento considerable das partidas para o arranxo das propias infraestruturas deportivas.

- Dinamización do novo rocódromo. Será preciso ter un plan para poderlle dar o maior uso posible a esta instalación, fomentando a chegada de xente doutras cidades.
- Execución dun Skate Park. O Skate pasará a ser deporte olímpico en 2020, porén Lugo non conta cunhas instalacións axeitadas, malia haber un importante número de deportistas desta modalidade.
- Proxecto dun novo campo de Rugby. A situación actual o estadio Gregorio Pérez Rivera, dificulta a practica deste deporte, por unha banda fai difícil compaxinar horarios de atletismo e rugby en determinados momentos, por outra sería positivo ter un campo para adestrar e outro para competir para mellorar o seu mantemento especialmente nos meses de inverno.
- Camiña Con Nós: Circuito de camiñatas, tras o éxito do circuito Corre Con Nós, e dado o incremento esponencial do sendeirismo, Lugo pode apostar por un proxecto destas características.
- Roda Con Nós: Semellante ao anterior pero de bicicletas, onde se podería compaxinar as bicis de estrada coas BTT.
- Punto base de rutas BTT. Un deporte que vai a máis e que precisa de moi pouco. Lugo reúne todas as condicións naturais para poder levar adiante este deporte. Existe un libro de rutas feito pola Deputación durante o goberno do BNG, polo que só se precisa poñer un punto de saída cos servizos necesarios.
- Novo pavillón municipal. O deporte baixo teito ten espazos insuficientes, isto provoca que nalgúns casos como moi especialmente o deporte escolar, non haxa horarios suficientes para todos os grupos. Lugo precisa dun novo pavillón que permita a practica destes deportes. Apostamos por utilizar os fondos da EDUSI para a construción desta infraestrutura no entorno de Lamas de Prado.
- Pista Voley-praia: Necesidade da instalación dunha nova pista de voley-praia coas condicións precisas para poder competir nela.
- Unha política de subvencións sempre ligada ao deporte base e non as SAD.



## **RURAL**

Lugo tamén é rural, e queremos un rural vivo e activo.

- Reforzar a brigada de medio rural para garantir o axeitado mantemento das pistas rurais, así como iniciar a recuperación de camiños, corredoiras e elementos patrimoniais acome tendo o cartografado dos mesmos.
- Elaborar un plan de ampliación da rede de abastecemento de auga e saneamento estudando a implantación doutras alternativas de depuración de augas residuais.
- Frear a proliferación de vertedoiros incontrolados informando das posibilidades á veciñanza e propietari@s.
- Crear un plan de mantemento, rehabilitación e programación de actividades nas escolas rurais, ademais de mellorar as conexións de internet onde sexa necesario.
- Promover a creación de Xuntas Parroquiais para xerar un traballo participativo da cidadanía co seu concello.
- Incentivar as posibilidades produtivas do medio rural do concello como potencial económico e así establecer mecanismos para asentar poboación no rural.
- Colaboración entre o concello e as xuntas rectoras dos montes veciñais en man común para o seu aproveitamento.
- Impulsar e fomentar o asentamento de industrias transformadoras de produtos primarios.

## **MEDIO AMBIENTE**

O Miño e a súa contorna son un espazo natural privilexiado. Queremos un río con vida, sen contaminación.

- Establecer un sistema de tratamento do lixo alternativo promovendo a compostaxe a nivel particular e comunitario, a redución do lixo xerado, así como a reutilización e a reciclaxe
- Crear programas de eliminación de vertedoiros incontrolados, con medidas específicas de actuación para a súa erradicación

- Destinar as zonas verdes ao uso e goce da poboación, adaptandoas ás condicións climatolóxicas propias de Lugo
- Crear puntos de segunda oportunidade para que as persoas poidan intercambiar aquilo que xa non precisan (enseres, biciletas, xoguetes, etc...)
- Crear hortos urbanos municipais en diferentes zonas da cidade
- Iniciar programas de posta en valor e protección do río Miño e dos cauces fluviais que transcorren polo concello, levando adiante unha roza acaida dos sendeiros e un mantemento mínimo do firme que permita o seu paso.
- Creación dun corredor verde dende o casco histórico ata o Miño atravesando o parque de Rosalía, para isto construírase unha pasarela sobre a avenida república Arxentina e outra sobre a N-VI á altura do Balneario.
- Incrementar o sendeiro do Rato ata Albeiros e o da Fervedeira ata a Campiña
- Dotar a Lugo de maneira inmediata dunha zona pública de baño accesible e mellorar outros accesos tradicionais ó río.
- Execución das piscinas termais públicas ao aire libre a carón do Miño.

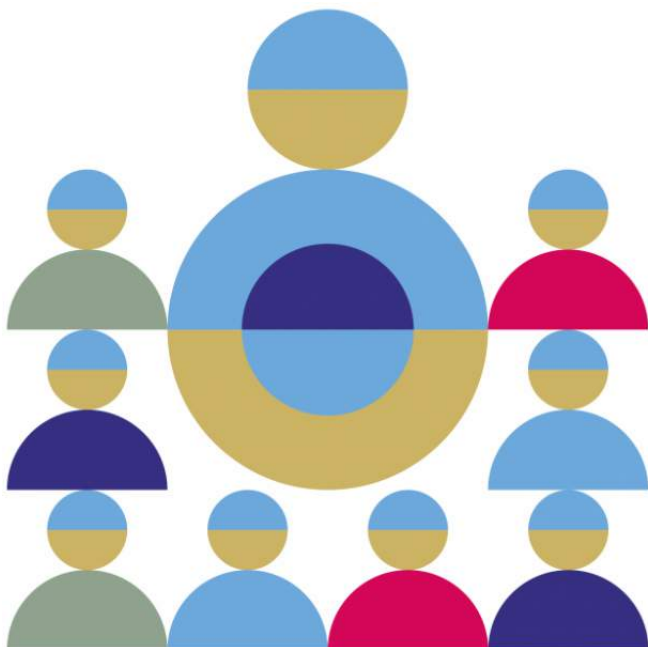


#PARA  
QUE  
LUGO  
FUNCIONE



candidatura do **bng**  
eleccións municipais 2019

LUGO  
con  
ideas  
claras



**bng**   
BLOQUE  
NACIONALISTA  
GALEGO